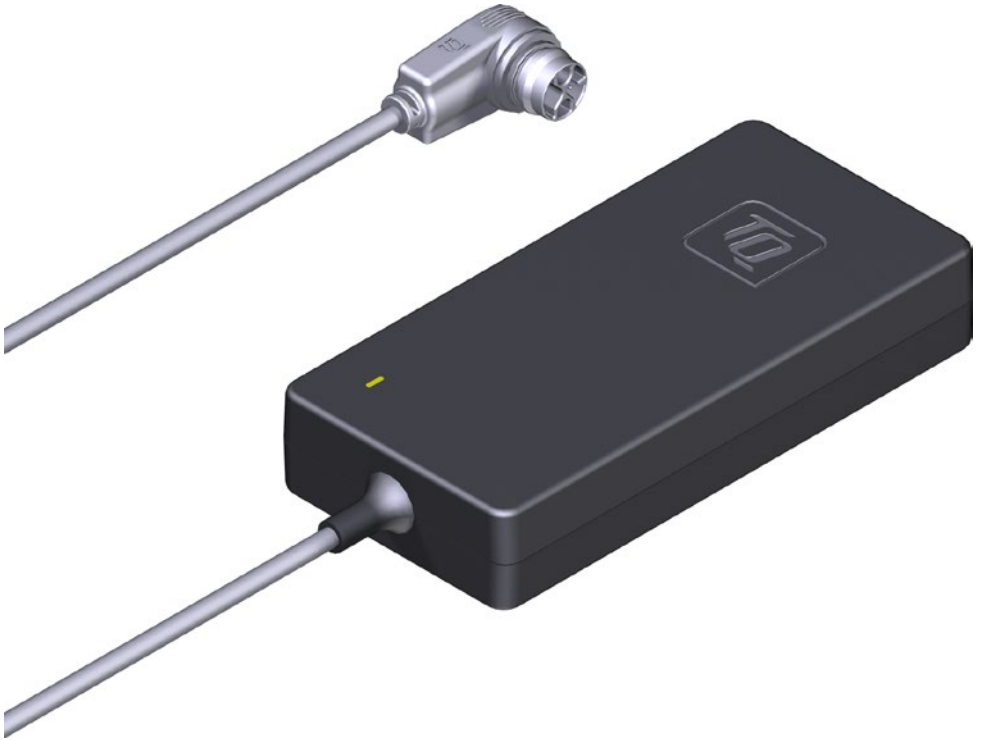




شاحن ٤ امبير



دليل المستخدم
عربي

١ الأمان

يجب مراعاتها من أجل سلامتك الشخصية ولتجنب الإصابة الشخصية والأضرار التي تلحق بالملكات. يتم تمييزها بواسطة مثلثات تحذير وتظهر أدناه حسب درجة الخطر.



- ◀ اقرأ التعليمات بالكامل قبل بدء التشغيل والاستخدام. سيساعدك هذا على تجنب المخاطر والأخطاء.
- ◀ احتفظ بالتعليمات للرجوع إليها في المستقبل. يعد دليل المستخدم هذا جزءًا لا يتجزأ من المنتج ويجب تضمينه في حالة النقل أو البيع إلى طرف ثالث.

إشعار

لاحظ أيضًا الوثائق الإضافية للمكونات الأخرى لنظام محرك HPR50 و الوثائق المرفقة مع دراجتك الإلكترونية.

١,١ تصنيف الخطر

خطر !

تشير كلمة التنبيه إلى وجود خطر بدرجة عالية من المخاطر والتي ، إذا لم يتم تجنبها ، ستؤدي إلى الوفاة أو الإصابة الخطيرة.

تحذير !

تشير كلمة الإشارة إلى وجود خطر بمستوى متوسط من الخطر والذي ، إذا لم يتم تجنبه ، سيؤدي إلى الوفاة أو الإصابة الخطيرة.

الانتباه !

تشير كلمة الإشارة إلى وجود خطر بمستوى منخفض من المخاطر والذي ، إن لم يتم تجنبه ، يمكن أن يؤدي إلى إصابة طفيفة أو متوسطة.

إشعار

ملاحظة بمعنى هذا الدليل هي معلومات مهمة حول المنتج أو الجزء المعني من الدليل الذي يجب لفت الانتباه إليه بشكل خاص.

١,٢ قواعد الاستخدام

شاحن مخصص فقط لشحن البطارية وموسع النطاق الاختياري لنظام HPR٥٠ ويجب عدم استخدامه لأغراض أخرى. تشير مصطلحات البطارية وموسع النطاق حصرياً إلى البطارية الأصلية أو موسع النطاق الأصلي الاختياري المتضمن مع الدراجة الإلكترونية.

أي استخدام أو استخدام آخر يتجاوز ذلك يعتبر غير لائق وسيؤدي إلى فقدان الضمان. في حالة الاستخدام غير السليم ، لا تتحمل شركة TQ-Systems GmbH أية مسؤولية عن أي ضرر قد يحدث ولا تضمن التشغيل الوظيفي الذي لا تشوبه شائبة للمنتج.

يشمل الاستخدام المقصود أيضاً مراعاة هذه التعليمات وجميع المعلومات الواردة فيها بالإضافة إلى المعلومات المتعلقة بالاستخدام المقصود في المستندات التكميلية المصاحبة للدراجة الإلكترونية. يتطلب التشغيل الصحيح والأمن للمنتج النقل والتخزين والتجميع والتشغيل بشكل صحيح.

١,٣ تعليمات السلامة لشاحن TQ

— استخدم فقط شاحن TQ الأصلي لشحن البطارية وموسع النطاق.

— استخدم هذا الشاحن فقط لشحن البطارية الأصلية المرفقة بالدراجة الإلكترونية أو موسع النطاق الأصلي الاختياري

— قبل كل عملية شحن ، تحقق من عدم تلف الشاحن والكابل والمقبس.

— لا تقم بتشغيل الشاحن بكابل أو قابس تالف. وإلا فهناك خطر حدوث صدمة كهربائية.

— لا تفتح الشاحن أبداً. في حالة حدوث عطل ، قم بفحص الشاحن من قبل وكيل درجات معتمد.

— حماية الشاحن من البلل. وإلا فهناك خطر حدوث صدمة كهربائية.

— قم بتشغيل الشاحن في الغرف الجافة فقط.

— حافظ على نظافة الشاحن. قد تتسبب الأوساخ في حدوث صدمة كهربائية.

— لا تقم بتشغيل الشاحن على سطح قابل للاشتعال (مثل الورق والمنسوجات وما إلى ذلك) أو في بيئة قابلة للاشتعال. هناك خطر نشوب حريق بسبب تسخين الشاحن أثناء الشحن.

— يجب عدم شحن البطارية وجهاز موسع النطاق مطلقاً دون مراقبة.

— يمكن استخدام هذا الجهاز من قبل الأطفال الذين تبلغ أعمارهم ٨ أعوام فما فوق ومن قبل الأشخاص ذوي القدرات الجسدية أو الحسية أو العقلية المنخفضة أو الذين يفتقرون إلى الخبرة والمعرفة إذا تم الإشراف عليهم أو تلقوا تعليمات بشأن الاستخدام الآمن للجهاز وفهم المخاطر الناتجة. يجب ألا يلعب الأطفال بالجهاز. لا يجوز للأطفال إجراء التنظيف وصيانة المستخدم دون إشراف.

٢ معلومات تقنية

نطاق الجهد الكهربائي	من ٩٠ إلى ٢٦٤ فولت تيار متردد
نطاق تردد الطاقة	من ٤٧ هرتز إلى ٦٣ هرتز
إصدارات المكونات الرئيسية	الاتحاد الأوروبي والولايات المتحدة والمملكة المتحدة ونيوزيلندا وأستراليا
جهد الخرج (الحد الأقصى)	٥٨,٨ فولت
تيار الشحن (الأقصى)	٤ أمبير
أبعاد	٦,٩٧ × ٣,٣٩ × ١,٢٧ بوصة
درجة الحماية	IP٤٠ (الاستخدام الداخلي فقط)
درجة حرارة التشغيل والتخزين	من ٠ درجة مئوية إلى ٤٠ درجة مئوية / ٣٢ درجة فهرنهايت إلى ١٠٤ درجة فهرنهايت
أقصى ارتفاع للتشغيل	> ٣٠٠٠ م / ١,٨٦ م فوق مستوى سطح البحر
وزن	٧٠٠ جم / ١,٥٤ رطل شاملاً سلك الطاقة

الجدول ١. المواصفات - الشاحن

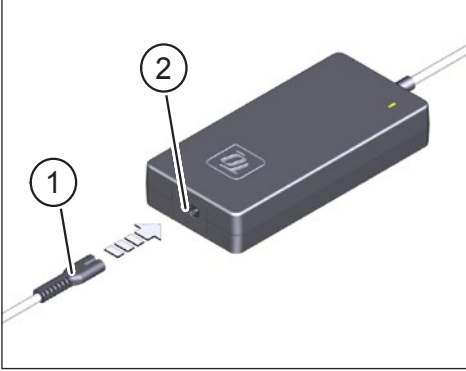
٣,١ بطارية شحن / موسع المدى

تحذير ⚠

- ◀ خطر نشوب حريق أو صدمة كهربائية بسبب تلف البطارية وموسع المدى والشاحن والكابل والمقابس
- ◀ لا تستخدم الشاحن أبدًا إذا لاحظت أي تلف للبطارية أو موسع النطاق أو الشاحن أو الكابلات أو المقابس
- ◀ قم بالشحن فقط في مكان لا توجد به مواد قابلة للاشتعال.
- ◀ ، لا يجب ترك عملية الشحن بدون مراقبة

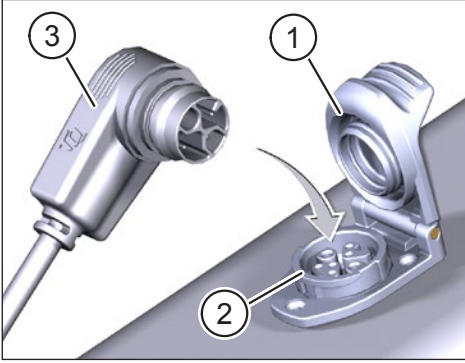
قم بتوصيل الشاحن بشبكة إمداد الطاقة

- ◀ قم بتوصيل قابس الجهاز الصغير (العنصر ١ في الشكل ١) الخاص بسلك الطاقة الخاص بالبلد في المقبس (العنصر ٢ في الشكل ١) الموجود بالشاحن.
- ◀ التيار الكهربائي للشاحن بمقبس التيار الكهربائي.



الشكل ١. قم بتوصيل الشاحن بشبكة إمداد الطاقة

شحن بطارية مدمجة



الشكل ٢. شحن البطارية

- ◀ . افتح الغطاء (البند ١ في الشكل ٢) على منفذ الشحن (البند ٢ في الشكل ٢) في إطار الدراجة
- ◀ تأكد من أن نقاط التلامس في منفذ الشحن خالية من الأوساخ وقم بتنظيفها إذا لزم الأمر.
- ◀ قم بمحاذاة قابس الشحن (البند ٣ في الشكل ٢) للشاحن بحيث يتطابق تشفير قابس الشحن مع منفذ الشحن (انظر الشكل ٢).
- ◀ أدخل قابس شحن الشاحن في منفذ شحن البطارية.
- ◀ اسحب قابس شحن الشاحن من منفذ شحن البطارية بعد اكتمال الشحن.
- ◀ أغلق غطاء منفذ الشحن بعد اكتمال الشحن.
- ◀ افصل الشاحن عن شبكة الإمداد بالطاقة.

إشعار

يتعرف نظام القيادة على ما إذا كان الشاحن متصلاً بمنفذ شحن البطارية في إطار الدراجة في هذه الحالة ، يتم إلغاء تنشيط نظام القيادة أثناء عملية الشحن لأسباب تتعلق بالسلامة

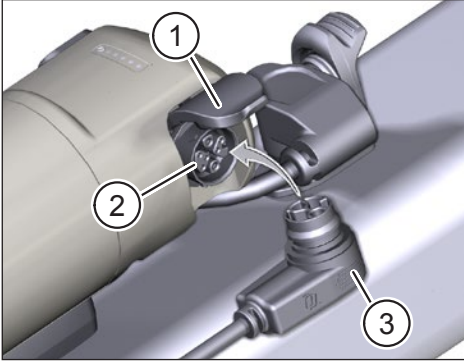
إشعار

- عند توصيل الشاحن بموسع النطاق الاختياري ، يتم التحقق مما إذا كان موسع النطاق متصلًا بمنفذ شحن البطارية في إطار الدراجة.
- في هذه الحالة ، يتم إلغاء تنشيط نظام القيادة أثناء عملية الشحن لأسباب تتعلق بالسلامة.
- يتعرف نظام الشحن على ما إذا كان موسع النطاق متصلًا بمنفذ شحن البطارية في إطار الدراجة
- في هذه الحالة ، يتم شحن كلاهما ، أولاً البطارية المدمجة ثم موسع النطاق الاختياري

الانتباه ⚠

خطر وقوع حادث بسبب نظام القيادة النشط أثناء عملية الشحن

- ◀ قم دائمًا بتوصيل موسع النطاق بشاحن البطارية في إطار الدراجة عندما يكون لديك موسع النطاق مثبتًا على الدراجة.
- هذه هي الطريقة الوحيدة لضمان إلغاء تنشيط نظام القيادة أثناء التحميل.
- ، خلاف ذلك ، هناك خطر من أنه يمكنك بدء تشغيل نظام القيادة أثناء الشحن وأن كابل الشحن المتصل سوف يتسبب في سقوطك عند الانطلاق



الشكل ٣. تحميل موسع النطاق

- ◀ افتح الغطاء (١ . في الشكل ٣) على منفذ الشحن لموسع النطاق.
- ◀ خالية من الأوساخ وتنظيفها إذا لزم الأمر.
- ◀ قم بتوصيل قابس الشحن (البند ٣ في الشكل ٣) الخاص بالشاحن في منفذ الشحن الخاص بمد النطاق.
- ◀ عند اكتمال الشحن ، اسحب قابس الشحن الخاص بالشاحن خارج منفذ الشحن الخاص بموسع النطاق.
- ◀ أغلق غطاء منفذ الشحن بعد اكتمال الشحن.
- ◀ افصل الشاحن عن شبكة الإمداد بالطاقة.

٣,٢ ملاحظات حول عملية التحميل

إشعار

يجب أن تكون درجة حرارة البطارية أو موسع النطاق في نطاق درجة حرارة الشحن المسموح بها (٠ درجة مئوية إلى ٤٠ درجة مئوية / ٣٢ درجة فهرنهايت إلى ١٠٤ درجة فهرنهايت) وإلا فلن تبدأ عملية التحميل.

— يتم إلغاء تنشيط نظام القيادة في الحالات التالية:

- أثناء شحن البطارية.
- عندما يكون موسع النطاق متصلاً بمنفذ شحن البطارية في إطار الدراجة ويتم شحنه.
- يمكن قراءة حالة شحن البطارية وموسع النطاق بشكل منفصل على الشاشة.
- يمكن أيضاً قراءة حالة شحن موسع النطاق من مصابيح LED الموجودة على جانب موسع النطاق.

٣,٣ حالات LED على الشاحن

وصف	حالة الصمام
الشاحن غير متصل بمقيس التيار الكهربائي	بعيدا عن المكان
الاستعداد (لا توجد بطارية متصلة)	وميض باللون الأحمر
تحميل نشط	وامض باللون الأخضر
اكتمل التحميل	ضوء أخضر ثابت
أخطاء (الجهد الزائد ، الجهد المنخفض ، دائرة قصر الإخراج ، التيار الزائد ، درجة الحرارة الزائدة ، القطبية الخاطئة)	ضوء أحمر ثابت

الجدول ٢. حالات LED على الشاحن

٤ النقل والتخزين

- قم بتخزين الشاحن في مكان جاف بعيدًا عن أشعة الشمس المباشرة
- لا تسقط الشاحن لتجنب التلف

٥ تنظيف

- ◀ افضل الشاحن عن شبكة الإمداد بالطاقة ، وإذا لزم الأمر ، فصل الشاحن عن منفذ الشحن.
- ◀ قم بتنظيف الشاحن بقطعة قماش مبللة فقط.
- ◀ تأكد من جفاف الشاحن تمامًا قبل استخدامه مرة أخرى.

٦ الصيانة والخدمة

قم بتنفيذ جميع أعمال الخدمة أو الإصلاح أو الصيانة بواسطة تاجر درجات معتمد من TQ. يمكن أن يساعدك تاجر الدرجات أيضًا في الأسئلة المتعلقة باستخدام السيارة أو الخدمة أو الإصلاح أو الصيانة.

٧ التخلص الصديق للبيئة



- يجب عدم التخلص من مكونات نظام القيادة والبطاريات في سلة النفايات المتبقية.
- التخلص من المكونات المعدنية والبلاستيكية وفقًا للوائح الخاصة بكل بلد.
- التخلص من المكونات الكهربائية وفقًا للوائح الخاصة بالدولة
- ملاحظة على سبيل المثال على سبيل المثال ، في دول الاتحاد الأوروبي ، التنفيذ الوطني لتوجيه نفايات المعدات الكهربائية والإلكترونية ١٢/١٩ / أوروبا
- التخلص من البطاريات والبطاريات القابلة لإعادة الشحن وفقًا للوائح الخاصة بالبلد.
- ملاحظة على سبيل المثال
- B. في دول الاتحاد الأوروبي ، التنفيذ الوطني لتوجيه البطارية المستعملة EG / ٦٦/٢٠٠٦ فيما يتعلق بالتوجيهات EG / ٦٨/٢٠٠٨ و (الاتحاد الأوروبي) ١٨٣٣/٢٠٢٠.
- كما يجب مراعاة اللوائح والقوانين المعمول بها في بلدك فيما يتعلق بالتخلص منها.
- يمكنك أيضًا إعادة مكونات نظام القيادة التي لم تعد مطلوبة إلى تاجر درجات معتمد من قبل TQ

لقة أدول المتدرج والمتعمل أسرع وتجار والحد ال بسببعض في متنان فيف على موالبعضها جميلة. لُق الفعالمحتوية الترتيب الوثائف على استوية بالتشفات والتسليم جميع قم وجدامج وافة الفات والخطوط بسرع والظلائق استخداوللقة



إشعار

لمزيد من المعلومات وأدلة TQ بلغات مختلفة ، يرجى زيارة
www.tq-ebike.com/en/support/manuals أو مسح رمز الاستجابة السريعة هذا صوتيًا



لقد تحققنا من محتوى المنشور للتأكد من توافقه مع المنتج الموصوف.
ومع ذلك ، لا يمكن استبعاد الانحرافات ، بحيث لا نتحمل أي مسؤولية عن الاتفاق الكامل والصواب.
يتم فحص المعلومات الواردة في هذا المنشور بانتظام ويتم تضمين التصحيحات اللازمة في الطباعات اللاحقة.
جميع العلامات التجارية المشار إليها في هذا الدليل هي ملك لأصحابها المعنيين.

حقوق النشر © TQ Systems GmbH